



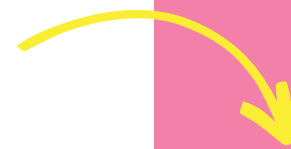
Rapport d'activité

2022

**Des lieux
pour nos liens**

Le

Sommaire



EDITO 2

MISSIONS 3

ÉVÉNEMENTS 4

CHIFFRES CLÉS 8

ESSAIMAGE 10

POINT RH 12

TÉMOIGNAGES 13

CONSEIL D'ADMINISTRATION 16

ÉLÉMENTS FINANCIERS 17

PARTENAIRES 18

REVUE DE PRESSE 20

Edito

Recap 2022

En quelques mots

C'est avec une immense joie que nous avons passé une deuxième année avec les femmes de la Maison Providenti'elles. Le temps est vite passé bien que chaque journée nous a paru trop courte.

Cette année a été marquée par la structuration de la maison de Nantes !

En effet, l'arrivée d'Alice la responsable de Maison et celles de Léa et Clémence en alternance, nous ont permis de faire mieux et plus !

La maison est passée à une ouverture 5 jours sur 7, de 9 heures à 18 heures.

Coworking et programmation

Le coworking solidaire tourne également à plein régime et les femmes Providenti'elles sont tous les jours accueillies par l'une des coworkeuses.

En effet c'est la solidarité spécifique à notre contrat qui remplace les frais de location par la joie de la rencontre !

Les intervenants ont été de plus en plus nombreux à proposer leur participation aux activités de la maison.

La programmation est riche, variée et surtout très qualitative.

Vie de la maison

La maison de Nantes est maintenant inscrite dans le paysage nantais grâce, entre autres, aux rencontres régulières avec les autres acteurs du monde associatif.

Le nombre de Providenti'elles est en constante augmentation et les témoignages que vous pourrez lire prouvent que notre association est, pour beaucoup de femmes, devenue indispensable pour se sentir mieux.



Mais encore ?

Tous ces progrès dans notre fonctionnement au jour le jour nous ont permis, à nous les fondatrices, de travailler notre essaimage afin que la Maison de Nantes puisse donner naissance à ses petites sœurs tant attendues.

Ce rapport d'activité vous donnera en plus des chiffres, indispensables pour comprendre, mesurer et évaluer, les clés de notre ADN et les appuis qui nous permettent toujours de progresser!

Merci à ceux qui nous soutiennent, nous conseillent et nous encouragent.

Anne Huc & Anne de Rocquigny

Nos

Missions

Concrètement, on fait quoi à Providenti'elles ?

Providenti'elles est une association loi 1901 qui développe et anime des maisons pour permettre aux femmes de tisser des liens.

Au sein d'une maison, elles renforcent leur confiance en elles, changent de regard sur leur parcours, gagnent en autonomie et s'ouvrent sur le monde.

Providenti'elles s'articule autour d'un double concept :

- **Un espace d'accueil pour les femmes qui souffrent de solitude**
- **Un coworking solidaire pour celles qui sont isolées dans le cadre de leurs activités professionnelles**

Les maisons sont ouvertes du lundi au vendredi, de 9h à 18h. Les femmes peuvent venir quand elles le souhaitent pour assister à un atelier, prendre un café ou simplement déjeuner, pour passer de bons moments de convivialité.

Des activités variées

Les femmes Providenti'elles bénéficient de 4 thématiques d'ateliers autour desquels les liens se nouent :

- **Bien-être et estime de soi**
- **Altérité et ancrage local**
- **Emploi et formation**
- **Cuisine et convivialité**

Une programmation riche

Les ateliers et la programmation sont faits en co-construction entre la coordinatrice de la maison et les Providenti'elles. Cette implication au sein du fonctionnement leur redonne confiance et motivation au quotidien.

Ces ateliers sont animés par les femmes Providenti'elles en fonction de leur talent ou par des intervenants professionnels bénévoles.



Lorsque les femmes intègrent l'association, elles deviennent soit **Providenti'elles**, soit **coworkeuses** et ne peuvent pas disposer du double statut.

Les coworkeuses signent un **contrat bien particulier**, qui leur donne accès à l'espace qui leur est dédié pour 5 demi-journées avec en contrepartie, l'accueil des femmes Providenti'elles dans la maison une demi-journée par semaine.

Nos

Événements



Neptunes 9.02

Début d'un partenariat entre Providenti'elles et les Neptunes de Nantes.

Ce club de Hand 100% féminin a pour ambition de faire rayonner les femmes !

Pour les Providenti'elles, 5 places sont offertes à chaque match pour leur donner l'opportunité de soutenir ce club emblématique.

L'essentiel by Providenti'ELLES 21.02

C'est un grand honneur que nous a fait Virginie Delalande, notre **marraine 2022**, de venir participer à une table ronde chez notre partenaire Génicado.

Cette femme, première avocate sourde de naissance, a un parcours de résilience époustouflant !

Animée par **Jean Charles Verdalle**, cette soirée autour de la confiance a permis aux amis et soutiens de Providenti'elles de réfléchir à cette thématique ô combien importante.

Entourée de Jérôme Duchesne de Syd Intégration et d'Henri Daré consultant chez Acte, Virginie nous a partagé son **expérience** et tous **ces regards de confiance** qui lui ont permis d'avancer !



Sweat 365 WOMAN 08.03

Un mois pour soutenir l'association par le beau ! Pour la seconde année nous avons reconduit une opération de vente de Sweats et Tee Shirts au profit de Providenti'elles.

Parce que c'est tous les jours que les femmes sont à l'honneur à Providenti'elles, le 365 woman est une manière de soutenir l'association tout en affichant un message de fond.

Merci à Martin d'Hermies de Génicado, à Paul Mesnier et ses équipes pour leur engagement à nos côtés !



Marathon de Nantes 17.04

Elle a eu envie de courir mais pas sans but. Parce que la cause des femmes est importante à ses yeux, Domitille Barré a embarqué avec son mari Timothée pour un semi-marathon au profit de notre association.

L'effort du couple a été récompensé et c'est un chèque de 1670 euros qu'ils ont remis à Providenti'elles grâce à 27 contributeurs généreux !



Le Rallye du cœur partenaire historique 30.05

Premier rallye automobile caritatif de France, le Rallye du Cœur est un acteur majeur dans la lutte contre le cancer pédiatrique.

Implanté dans plusieurs villes de France, ce rallye permet aux enfants malades de passer une journée festive et de participer à une belle course dans des voitures qui font rêver.

En amont de cette journée les pilotes ont chacun collecté des fonds qui sont reversés à Imagine for Margo.

Providenti'elles est partenaire et implique les Providenti'elles la veille et le jour de l'évènement pour l'accueil et la gestion des bénévoles. L'équipe et les Providenti'elles sont heureuses de participer à la réussite de cette journée.



Gala de Charité

20.06

"Faire du bien dans du beau"

Cet évènement qui nous a demandé une préparation de plusieurs mois nous a fait apprendre, découvrir, progresser, rire et rêver.

Grâce à l'énergie et à la motivation de Cécile Colin, le siège du Crédit Agricole nous a accueilli le 20 juin pour une soirée de gala.



Les partenaires engagés à nos côtés nous ont permis de proposer des lots d'exception: vin, photo, sport, art...

Grâce à une animation de choc d'Olivier Huc et au professionnalisme de Maître Juliette Jourdan, nous avons collecté en une soirée 15 800 euros !

Une soirée réussie grâce à l'ambiance et à la générosité des enchérisseurs !



Quelques partenaires donateurs





Nuit du Bien Commun 19.11

Une soirée incroyable ! Voilà ce que nous avons tous ressenti lors de cette seconde édition nantaise de La Nuit du Bien commun du 19 novembre 2022.

Après une sélection sur dossier et un grand oral éliminatoire, nous avons eu la joie de présenter Providenti'elles devant le public nantais rassemblé au théâtre Graslin.



4 minutes pour convaincre un parterre ultra motivé !

Les 4 minutes les plus longues de l'année pour Anne, mais aussi les plus fructueuses.

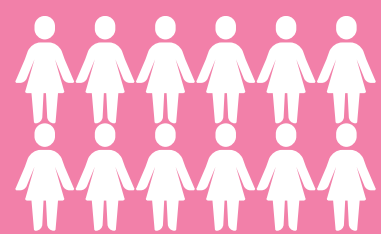
Objectif initial dépassé avec **54 500 euros** de promesses de dons.

Qui ne donne pas n'est pas nantais !

2022 - Nos

chiffres clés

Les femmes Providenti'elles



85 femmes
accompagnées

10 mois

Temps moyen d'une femme
dans la maison

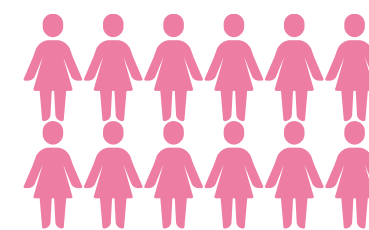
84%

Des femmes habitent à Nantes
(26% en périphérie)

47 ans

Moyenne d'âge d'une femme
en 2022

Les femmes Coworkeuses



20 coworkeuses
accueillies

Les métiers

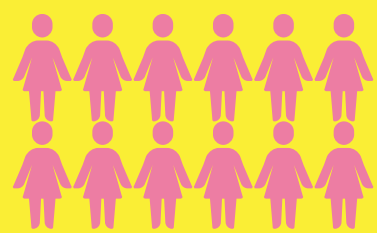
- Sophrologue
- Architecte du patrimoine
- Conseil en ingénierie
- Cuisine thérapie
- Coach
- Monitrice de portage
- Import/Export alimentaire
- Consultante
- Psychologue
- Architecte d'intérieur

Temps moyen

Une coworkeuse reste en moyenne 9 mois chez Providenti'elles



Les intervenants bénévoles

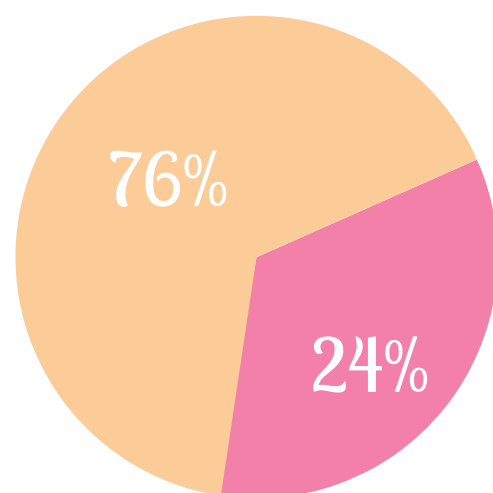


27 intervenants

professionnels bénévoles qui ont animé 47 ateliers

Répartition de l'animation des ateliers

des ateliers ont été animés par des **Providenti'elles**



des ateliers ont été animés par des **Intervenants extérieurs**



Les ateliers

par thématique

Altérité Ancrage local

39%

Cuisine et convivialité

28%

Bien être, Estime de soi

24%

Emploi et formation

9%

Quelques exemples ...

Emploi et formation

Elaborer ou revoir un CV pertinent
Kiffe ton espace numérique grâce aux outils google

Bien être estime de soi

A la rencontre de la gratitude ou comment la cultiver ?
De soi à l'autre : se libérer d'une pensée qui nous sabote

Altérité ancrage local

Réussir à faire face à l'agressivité verbale
Visite Notre-Dame de Bon Port

Cuisine et convivialité

Café gourmand : accueil des nouvelles Providenti'elles
Faites voyager vos papilles au Sénégal

Essaimage sur le territoire

En 2022 nous avons eu la joie de commencer à **nous déployer** dans d'autres villes.

Deux équipes d'ambassadrices sont donc en place dans notre région.

Après plusieurs échanges en visio suivies de **rencontres sur le terrain** au sein de la maison Providentielles, nous nous sommes découvertes.

Nous avons appris à discerner mutuellement sur **les motivations, les compétences ainsi que l'alignement avec l'ADN** et, abouti avec joie, à un engagement mutuel !

Entre les ambassadrices et Providenti'elles, **les accords sont formalisés via une lettre d'engagement**.

Cet engagement se fait sur **18 mois** pour qu'une échéance raisonnable et motivante rythme le projet.

Les ambassadrices ont un an et demi pour **monter leur équipe** en local, **faire connaître l'association** sur leur territoire, **déployer leur réseau** et **lever des fonds** pour ensemble, **trouver un lieu** qui sera la maison Providenti'elles.

Nous les accompagnons aux différentes étapes avec des **outils et process** que nous avons mis au point pour les aider ainsi que par des **rencontres régulières** en binôme ou lors de journées spéciales ambassadrices.



Angers Bénédicte et Nathalie

Nathalie Lecouffe et Bénédicte de Noray du Boullay sont chargées du déploiement de la maison Providenti'elles sur l'**Anjou**.

A Angers, **43 000** femmes ont entre 20 et 89 ans dont 32% vivent seules (insee 2022)

ellesenanjou@providentielles.fr



La-Roche-Sur-Yon Flora et Brigitte

Brigitte Pausé et Flora Raymond sont aux commandes de l'implantation sur le territoire **vendéen**.

Dans cette ville, **21 455** femmes ont entre 20 et 89 ans dont 28% vivent seules (Insee 2022)

ellesenvendee@providentielles.fr

Le

point RH



Alice Marolleau

La coordinatrice de la maison de Nantes est arrivée au 1er Semestre et anime avec **joie et douceur** la maison de Nantes.

Son rôle est essentiel : c'est elle qui est garante de **l'intégration et du suivi** des femmes Providenti'elles et des coworkeuses.

Parmi ses nombreuses **responsabilités**, Alice organise les réunions de présentation, rencontre les futures femmes Providenti'elles et coworkeuses avant leur intégration, leur offrant un accueil chaleureux et une orientation précise.

Elle est garante de l'harmonie de la maison Providenti'elles !

D'un point de vue **opérationnel**, elle gère le planning du coworking et veille à ce que toutes les activités soient bien programmées et organisées.

Elle fait le lien avec les autres associations locales et assure le suivi de la programmation des ateliers, en plus de la gestion administrative et financière de la maison.

Elle travaille en étroite collaboration avec Clémence.



Léa Bourrillon

Est notre alternante en communication et événementiel depuis Janvier 22 et au fil de l'année écoulée, elle a contribué de manière significative à la **réalisation de nos objectifs**. Son engagement et son enthousiasme lui font faire des merveilles, particulièrement avec Canva qu'elle a démocratisé chez Providenti'elles...

Elle a conçu la **charte graphique**, gère et anime les **pages Instagram et Facebook** avec brio. Elle anime le **site web** avec sérieux, et participe à l'élaboration de nos documents internes.

Elle est également un support précieux en communication pour nos ambassadrices Providenti'elles de La Roche sur Yon et d'Angers.

Sa **passion et son entrain** lui font souvent voir le bon côté des choses. Elle est très à l'aise avec l'informatique (elle écrit à une vitesse incroyable) et utilise des logiciels dont nous ne soupçonnons même pas l'existence...

Elle s'implique dans **tous nos événements**, et est une grande fan du Rallye du Coeur de Nantes qu'elle accompagne avec Providenti'elles chaque année !

Clémence Gaulon

Est notre deuxième alternante arrivée en Octobre 2022 : elle seconde Alice dans la maison de Nantes. Elle s'occupe de la **communication interne**, et de tout **l'accompagnement des Providenti'elles**.

Son rire communicatif et ses hugs du matin sont **un boost de bonne humeur** avant de travailler.

Il lui arrive de faire des ateliers de chant pour nos Providenti'elles, car Clémence chante comme une pro, et ça nous impressionne beaucoup.

Elle travaille également avec Léa sur les **documents internes** et tout ce qui concerne le mieux être des Providenti'elles.

Elle nous accompagne aussi sur **les appels à projets et les demandes de subventions**. Un **poste indispensable** pour nous et qui la met au coeur de la vie de la maison.

Les

paroles de



PROVIDENTI'ELLES

”

Je m'appelle Karen

J'ai 45 ans. Je suis la maman de jumeaux de 10 ans. J'ai vécu 14 ans en Allemagne et je travaillais dans la finance.

Je vivais dans un très grand confort et ma situation pouvait sembler enviable.. mais **les apparences sont parfois trompeuses.**

En 2017, je suis contrainte de revenir en France brutalement, pour des raisons familiales.

Je rentre seule et atterris chez mes parents dans le choletais.

J'ai une foi en la vie inébranlable et je sais à quel point **la rencontre avec l'autre et l'amour sont importants** pour que l'on donne du fruit.

J'ai adhéré à Providenti'elles en octobre. Quand j'ai assisté à la réunion de présentation j'ai tout de suite aimé **l'ambiance chaleureuse et l'énergie dégagée.** Je me suis tout de suite projetée !

Je désirais retrouver une vie sociale, trouver ma place dans un groupe et créer des liens ; et **ça fonctionne.**

Je viens à la maison Providenti'elles une fois par semaine et le moins que l'on puisse dire c'est que **je suis méga motivée.**

Je fais 2 h de route dans la journée pour retrouver ces femmes !

J'ai tissé des amitiés avec des femmes qui, comme moi sont authentiques et partagent leurs joies et leurs peines.

La vie est belle. Le meilleur est toujours à venir, je le sais.

Dans les moments difficiles que je peux traverser, l'humour me sauve ! J'adore me marrer et regarder les choses sous cet angle rend nos expériences moins rugueuses.

Quand je déjeune à Providenti'elles on se paye de **bonnes tranches de rire**, on rit de tout sans complexe ça fait du bien !

Ici on sent **l'amour** des autres par leur **écoute** et la **bonne entente.** Les conversations sont riches et profondes, toujours dans la bienveillance.

A Providenti'elles je suis accueillie sans jugement !

L'atelier de Laure sur l'arbre de vie a été incroyable ! Elle est passionnée et passionnante.

J'y ai vu tous les fruits que j'ai donnés dans la vie et ils sont liés à mes relations avec les autres.

A Providenti'elles on comprend que sans l'autre on est rien. ”

COWORKEUSE

||

Je m'appelle Loren

D'origine nantaise j'ai quitté la région pour mes études et mon travail pendant 17 ans.

En pleine crise Covid, et enceinte de notre petit deuxième, nous avons eu envie de **ralentir notre rythme de vie**. Alors nous sommes revenus, avec mon compagnon, ma fille, notre fils prêt à naître, et nos deux activités d'indépendants.

J'étais très heureuse de reprendre mon activité d'architecte d'intérieur, car j'adore mon boulot, mais notre fils était gardé à la maison : **impossible pour moi de travailler dans ces conditions**.

J'avais envie d'échanger, de rencontrer de nouvelles personnes. Le statut d'indépendant qui attire par son indépendance révèle ses limites quand on n'a pas pu se créer un réseau, **pas d'énergie collective à partager**, pas de coupure maison/boulot !

J'ai vu passer un post de Providenti'elles sur facebook annonçant l'ouverture d'un coworking solidaire et j'ai tout de suite sauté sur l'occasion.

Depuis longtemps, j'avais envie de rejoindre un projet à destination des femmes et la maison Providenti'elles se présentait comme une **super alternative** aux espaces de coworking classiques.

Je voulais plus qu'un espace de travail, et **je n'ai pas été déçue**.

Et plus que le lieu de travail en lui-même ce qui me plaît c'est le sens que j'y trouve : **je peux travailler et être engagée sur un projet social en même temps**.

En tant que coworkeuse j'accueille une demi-journée par semaine les Providenti'elles et j'adore ça !

Elles sont **libres de partager ou pas** ce qu'elles ont sur le coeur. Ce que je chéris dans nos échanges c'est aussi qu'elles partagent leurs retours d'expériences : c'est **riche des conseils** que je reçois...

J'en repars grandie. ♡



INTERVENANTE

|| Je m'appelle Agnès,

j'ai 26 ans et je suis naturopathe et réflexologue depuis 4 ans.

Ce qui me plaît dans mon travail c'est **le contact avec les gens**, pouvoir les aider et être à leur écoute.

On me dit souvent que j'ai une belle qualité d'écoute.

Dans les consultations, beaucoup viennent avec des douleurs parfois chroniques mais ce qui sous-tend ces rendez-vous c'est parfois un besoin de soutien plus large, un besoin **d'accompagnement en profondeur** !

Les gens viennent me voir la plupart du temps pour 2 ou 3 séances qui vont leur permettre une réelle amélioration. Nous échangeons après par mail ou par tél pour ajuster et faire le point.

J'ai suivi la création de Providenti'elles en guettant l'ouverture ! **Je suis intervenante depuis l'ouverture de la maison !**

J'ai connu à certaines périodes une grande solitude et des proches autour de moi ont aussi connu des périodes difficiles, c'est pour ça que j'ai tout de suite eu envie de faire partie des intervenants !

Aider ceux qui peuvent se sentir seuls ça me parle énormément. J'aime être là pour celles qui ont besoin de liens !

Dans cette maison l'ambiance est vraiment assez **unique**.

Très chaleureuse !!

Parfois, dans les assos je sens une certaine fatigue des bénévoles, une lassitude dans leur engagement, avec l'impression que cela leur pèse.

Ici **personne ne donne par obligation**, on sent l'authenticité et la transparence ! La simplicité, l'accueil dans la maison me plaisent.

En ce moment je fais des ateliers d'auto-réflexologie que je propose en série pour que les femmes puissent approfondir.

Lors de ces ateliers les échanges et les questions sont intéressants. **Les femmes s'ouvrent**, profitent de ce moment pour se détendre et laisser s'exprimer leurs émotions.

Venir à Providenti'elles me permet aussi d'avoir un retour sur ma pratique par les Providenti'elles, et c'est précieux pour moi. **Elles me font progresser et j'aime ça.**

Depuis l'ouverture de la maison les choses ont évolué.

Au début les femmes n'étaient parfois que 2 ou 3 à mes ateliers et n'osaient pas forcément rester papoter dans le salon de Providenti'elles après.

Aujourd'hui **mes ateliers sont tous pleins** et quand je viens il y a toujours **plein de femmes dans la maison** c'est chouette. ♡



Le conseil

d'administration



**ANNE
HUC**



**ANNE
DE ROCQUIGNY**



**VALÉRIE
DURAND HORAIST**



**MAXIMILIEN
DE LUSSAC**



**ALEXIS
TILLETTE**



**ELODIE
MAREST**



**OLIVIER
HUC**



**ALEXIS
LEVASSEUR**

Éléments

financiers

2022 est l'année de l'harmonisation des process. Après une année de lancement, de mise en place et de tests, 2022 se rapproche d'un rythme de croisière.

Grâce à l'implémentation d'outils et de process réfléchis basés sur les retours des Providenti'elles, l'accueil et l'accompagnement des femmes se fait sereinement.

Cet équilibre nous permet de travailler avec confiance l'essaimage.

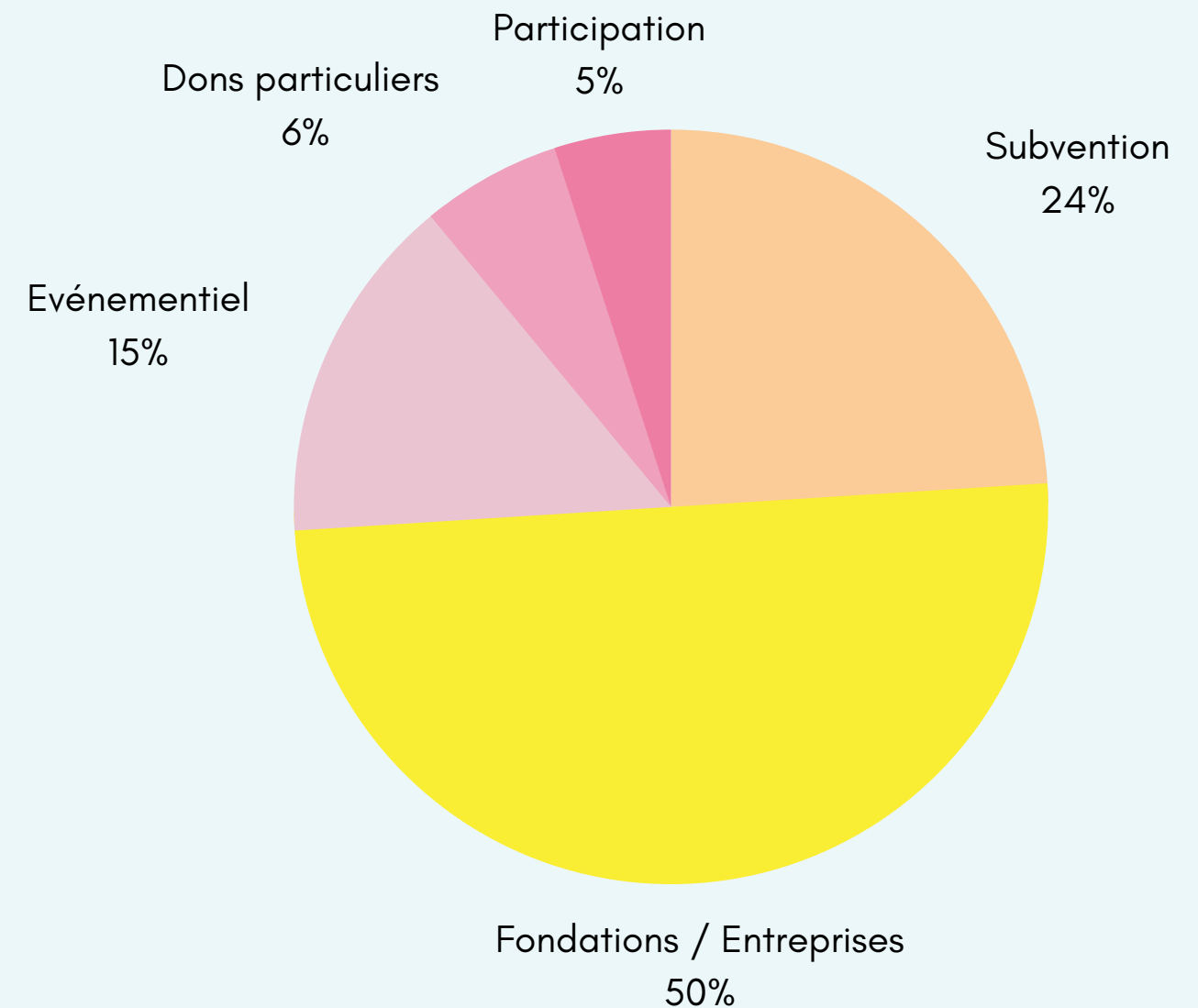
L'accompagnement précieux de fondations partenaires et le développement d'évènements caritatifs nous ont permis d'assurer une partie du financement de l'association.

Les subventions progressent : la région des Pays de la Loire a considérablement augmenté son implication pour le développement des prochaines maisons Providenti'elles sur le territoire ! Nous restons soutenues en local par la Mairie de Nantes et le département de la Loire Atlantique.

Mais c'est avant tout nos partenaires privés qui aident au déploiement de nos maisons : la part du financement privé est aujourd'hui de 56%.

L'augmentation des dons et une bonne maîtrise des frais généraux et des charges de personnel permettent d'établir en 2022 un résultat excédentaire de 36 685 €, résultat qui permettra de financer nos ambitions de développement en 2023.

Financement 2022

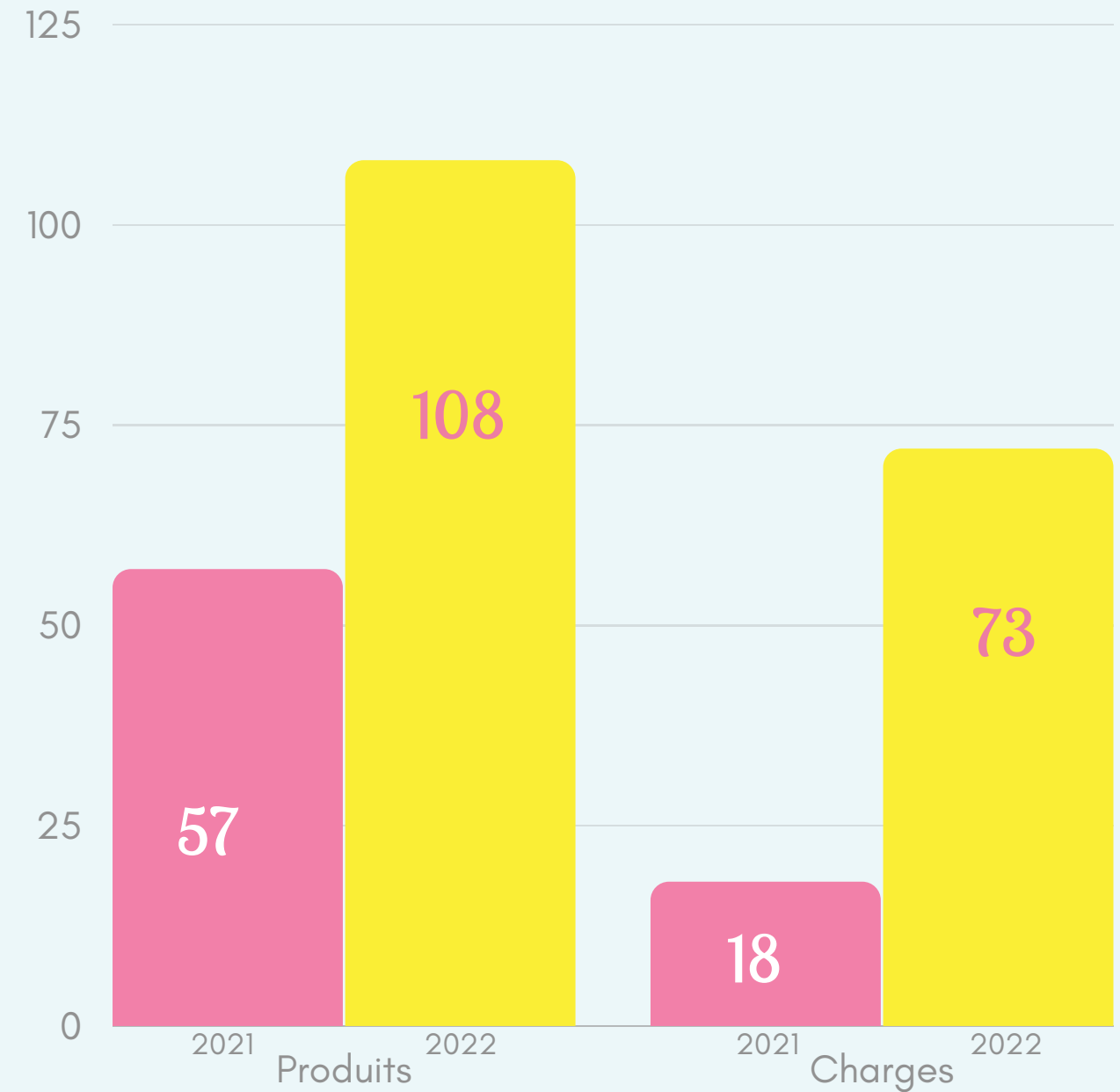


Compte de résultat

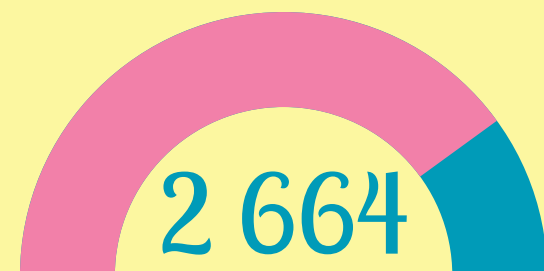
2022

Ressources associatives	107 487 €
Chiffre d'affaires	1 029 €
Transferts de charges	0 €
Reprise sur provisions	0 €
Autres produits d'exploitation	1 €
Total des produits d'exploitation	108 516 €
Achats consommés	507 €
Autres achats et charges externes	34 099 €
Aides financières	0 €
Impôts et taxes	94 €
Charges de personnel	34 413 €
Reports en fonds dédiés	0 €
Dotations aux amortissements	4 106 €
Dotations aux provisions	0 €
Autres charges d'exploitation	2 €
Total des charges d'exploitation	73 231 €
Résultat d'exploitation	35 285 €
Résultat courant	35 285 €
Résultat exceptionnel	1 400 €
Résultat de l'exercice	36 685 €

Evolution charges et produits 2022 vs 2021 (en K€)



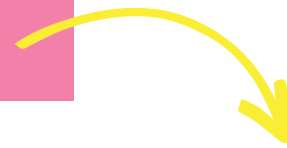
Bénévolat



heures consacrées par les bénévoles

Nos

partenaires



La

revue de presse



France bleu
10/10/2022

France Bleu Fier de...
Anne Huc et Anne de Rocquigny
fondatrices de l'association
Providenti'elles dont l'objectif est de
créer du lien réel et durable entre
femmes. Ouvertes du lundi au vendredi,
nos maisons accueillent les adhérentes
dans des espaces dédiés pour être, agir
et réfléchir ensemble.



Florence Falvy
10/10/2022

Providenti'elles lutte contre l'isolement
des femmes. Les membres de
l'association contribuent à créer un
élan collectif qui redonne autonomie
et confiance à des bénéficiaires.
Ouvert depuis plus d'un an, de plus en
plus de femmes poussent les portes de
la maison.



Ouest France
30/11/2022

L'association Providenti'elles, fondée à
Nantes en 2020, a créé un lieu de vie
et d'échanges pour rompre l'isolement
des femmes.
Elle se développe dans l'Ouest, et vise
notamment une ouverture, à La Roche-
sur-Yon. Entretien avec Brigitte Pausé
et Flora Raymond, ambassadrices de
l'association en Vendée.



Dig Radio
14/12/2022

Flora Raymond, fondatrice de Blossom
Mum, et Brigitte Pausé, coach en bien-
être féminin certifiée en
neurosciences envisagent l'ouverture
d'une maison providenti'elles à la
Roche sur Yon dans les 18 mois à venir.

Maison providenti'elles c'est une
association créé en 2020 à Nantes
avec pour objectif de permettre aux
femmes de rompre l'isolement.

providentielles
Des lieux pour nos liens



Des lieux
pour nos liens

Merci

<https://providentielles.fr>

anne.huc@providentielles.fr

aderocquigny@providentielles.fr

*Vous êtes
Providenti'elles*

